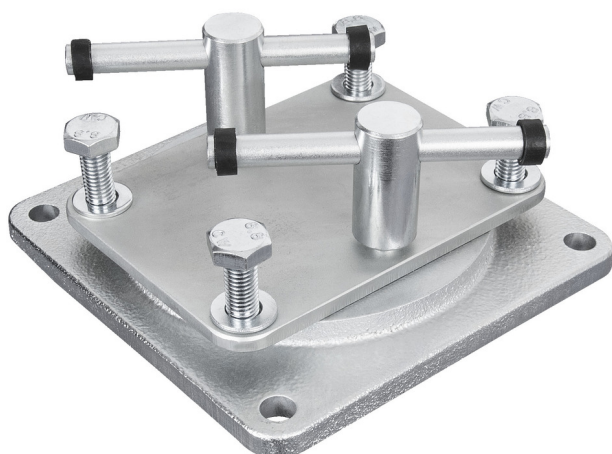


# Otočný podstavec pre 721/6 a 721Q/6

721.1/6



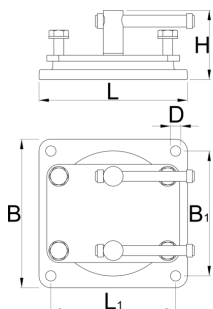
## Profiles




---



## Product features

- základová doska z odliatku zo sivej liatiny
- materiál oboch častí: špeciálna nástrojová oceľ
- podstavec otočný o 360°



|  |  | L     | B     | H    | B1  | L1  | D    |  |
|---|--|-------|-------|------|-----|-----|------|--|
| 621566  | 80   | 96    | 96    | 47   | 81  | 81  | 6.5  | 2570   |
| 621483  | 125  | 149.9 | 149.9 | 70   | 126 | 126 | 10.5 | 2590   |
| 621569  | 150  | 190   | 190   | 87.5 | 160 | 160 | 13   | 5190   |
| 621572  | 200  | 210   | 210   | 93.5 | 176 | 176 | 13   | 6600   |

\* Obrázky sú symbolické. Všetky rozmery sú v mm, hmotnosť je v g. Všetky udané rozmery sa môžu líšiť v rámci tolerancie.

## Safety tips



- Vyhnite sa zovretiu silným tlakom na roh čelustí zveráka, pretože by sa mohol zlomiť roh čeluste.
- Ohnutú rukoväť čo najskôr vymeňte.
- Do všetkých otvorov v základni zveráka použite skrutky.
- Pod matice použite poistné podložky.
- Keď je práca držaná vo zveráku na pílenie, pílte čo najbližšie k čelustiam, aby ste predišli vibráciám. Dávajte pozor, aby ste nezarezali do čelustí.
- Pri upínaní mimoriadne dlhej práce radšej podprite vzdialený koniec práce, než aby ste na zverák vyvíjali ďalší tlak.
- Všetky pohyblivé časti pravidelne jemne naolejujte.
- Ak je závitová časť zveráka odkrytá, udržiujte ju bez triesok a nečistôt.
- Vyhodte akýkoľvek zverák, ktorý vykazuje najmenšiu zlomeninu.
- Vždy používajte dostatočne veľký zverák, aby ste prácu udržali bez námahy.



- Nepoužívajte čeluste zveráka ako nákovu.
- Nikdy nepoužívajte predĺženie rukoväte na extra upínací tlak.
- Nikdy nebúchajte do rukoväte, aby ste spoj utiahli nad tlak ruky.
- Nikdy sa nepokúšajte opravovať zverák zvaraním alebo spájkovaním.
- Nesnažte sa ohnúť ťažkú tyč v ľahkom zveráku.